

淡江大學覺生紀念圖書館委員會 105 學年度第 1 次會議紀錄

時 間：105 年 11 月 1 日（星期二）15:10~16:30

地 點：淡水校園驚聲國際會議廳、蘭陽校園 506 會議室（視訊會議）

主 席：宋館長雪芳

紀錄：李靜君

列席指導：胡副校長宜仁

出 席：（詳簽到單）

壹、主席報告

一、本校圖書館委員會設置辦法（略），請委員參閱。

二、104 學年校務發展計畫執行成效

（一）展翼再現：

- 1、完成總館 3 樓「悠游學海之翼」空間改造：6 月 2 日舉辦 Soft Opening，由館長宋雪芳導覽，邀請校長、副校長及各單位主管等一起參觀。3 樓以資訊探索、知識創新、協同合作、跨域共享的悠游學海 4 部曲為空間設計主軸，營造開放而友善的閱讀和資料查找的場域，結合圖書館窗外景色和學術概念，期望師生共同探索知識領域。
- 2、完成 8 樓討論室裝修：因應翻轉多元學習趨勢，學生對於小團體討論空間的需求增加，將 U851-857 與 U861-867 研究小間改為小型討論室。
- 3、活化 5 樓非書資料室入口區：原訂 105 學年進行 5 樓空間改造，為擷節校務發展經費，改以既有預算進行局部修繕，於非書資料室入口處規劃開放式影音區及主題展示區，強化多媒體服務意象與功能。
- 4、國際行銷：展現 103~105 學年校務發展計畫成果，提升國際能見度、突顯私校經營智慧：
 - (1)以“Phoenix Rise: from New Space to New Service Design”為題，參加 2016 年美國圖書館學會年會(ALA Annual Conference)海報展。(6 月 23-28 日)
 - (2)以“Book Reserved and Retrieval in a Breeze: implementing RFID books on hold service in Tamkang University Library”為題，參加國際圖書館協會聯盟年會(IFLA World Library and Information Congress)海報展。(8 月 13-19 日)

（二）學研外顯：協助著作發表，提升學術產出能量及學校能見度：

- 1、國家圖書館舉辦「臺灣最具影響力學術資源發布記者會」（105 年 3 月 18 日，本校獲學位論文最佳學術曝光獎(III)（104 年點閱數最多之大學校院：私立大學組）第 5 名。
- 2、完成 2015 年版『本校教師常投稿期刊清單』（彙整近 5 年〔2011~2015〕申請研究獎助的教師著作），傳知全校師生參酌。
- 3、圖書資訊應用素養融入系所專業課程，提升學生學習成效：圖書資訊應用素養融入系所專業課程，提升學生學習成效：如企管所碩士在職專班「論文寫作課程」、公行系及機電所「研究方法」、教政所「教育研究方法」、資圖系「多元資源使用」及「研究方法與寫作格式」、英文系「英作文」、法文所「論文論述與寫作方法」、經濟系「台灣經濟新報(TEJ)課程」、資圖系「科技文獻課程」、資圖系「圖書館學統計課程」、航太系「工程數學」。
- 4、提供 ORCID 相關資訊及申請網頁：至 105 年 7 月底共有 68 個 ORCID 授權本校。
- 5、完成 Link Resolver 全文連結器建置，本校師生可於 Google Scholar 及 Scopus 查尋結果，直接連用本校訂閱之電子資源。

（三）充實資源：資源續航，多元呈現：

- 1、舉辦「你選書，我買單」書展活動，提供另一管道滿足師生需求。(3 月 29 日至蘭陽校園、4 月 11~15 日於淡水校園)
- 2、營造多元學習空間：
 - (1)舉辦性別平等教育主題活動：與性別平等教育委員會、師培中心共同辦理，除主題圖書（含電子書）、影音資料展、電影週外，另安排 2 場電影講座，期望從經典影片探討性別觀點與議題。
 - (2)2016 世界閱讀日以【閱讀·行旅·愛分享】為主題，舉辦書展、電子書展、彩繪文學及文學大師轉印 DIY 等活動。(4 月 11 日至 5 月 13 日)
 - (3)結合時事，舉辦淡江大橋設計者英國建築大師哈蒂（Zaha Hadid, 1950.10.31-2016.3.31）、楊絳（1911~2016）、未來學大師艾文·托佛勒（Alvin Toffler, 1928.10.8-2016.6.27）紀

念書展(5/26-6/28)；另配合畢業季舉辦「小說裡的工作風景」特展。

(4)舉辦2016年『五月歐洲講座 X 法蘭西印象』4場系列講座。

3、與教學單位合作推廣閱讀：

(1)持續與學教中心合辦「閱讀達人」活動：本學期以「學教翻轉走讀之旅」為主題推廣閱讀。

(2)與外語學院共同舉辦【當莎士比亞遇見賽萬提斯】活動，含書展及講座。

(3)與視障資源中心共同舉辦「Wendy的異想世界畫展」並規劃「逆境飛翔 彩繪人生」主題資料展(10月3日至10月16日)。

三、館務分享與交流：

(一)兩岸交流：

1、陝西省榆林學院圖書館張建娥副館長及資工系艾曉燕老師於2月24日上午蒞館參訪。榆林學院為本校成人教育部簽訂大陸地區自費研修生交換計畫學校之一，張副館長隨研修生來台，以走訪方式實地了解台灣高教圖書館資源建設、讀者服務方式，並重點考察淡江機構典藏及教師指定資料建置情況。

2、復旦大學醫學圖書館聯盟於10月18日蒞館參訪。復旦大學將在明年興建新的圖書館，本次參訪來賓為該校醫科圖書館副主任周衛萍及附屬各專科醫院圖書館主管等共4人，就圖書館建設與管理、人員配置、功能管理等議題，進行座談交流。

(二)國內交流：國立臺灣圖書館楊玉惠館長(現任教育部技職司司長)帶領各部門主管於3月29日蒞臨本校圖書館參觀及進行座談。該館為目前國內空間規模最大之國立圖書館，本次蒞館參訪重點為近兩年圖書館空間改造的成果。

(三)舉辦「大學競爭力與圖書館價值研討會」：慶祝66週年校慶暨新總館落成20週年，邀請澳洲昆士蘭大學Dr. Amberyn Thomas、美國EBSCO公司非亞澳地區主管Mr. Mike MacKinnon、國內大專校院圖書館館長及館員、13家圖書資訊廠商，於6月16、17日共同參與。針對近年來高教環境艱困，大學圖書館的經營方向、積極回應師生需求等相關議題，透過與各校互相交流，激發更多合作火花。參與者超過200人次。

(四)優九聯盟九校圖書館交流平台：

1、4月29日於銘傳大學召開北區九所私立大學校長暨圖書館長聯席會議，由銘傳大學何館長祖鳳報告「圖書期刊資源共享」、東吳大學電算中心余主任啟民報告「圖書館及相關資源利用之法律初探」。

2、8月9日於東吳大學召開優九聯盟九校圖書館合作採購交流座談會，討論各校交流合作採購之可能方案與建議。

(五)淡水地區八所大學交流平台圖書館主管會議：

1、依7月27日淡水地區八所大學交流平台第1次會議決議，八校每季聚會一次，業務交流議題依序為圖書、教務、學務、總務、體育。第1次「圖書」議題由本館主辦。

2、已於9月21日召開八校圖書館主管會議，初步共識為「健全八校館際實體借書證交換機制，強化跨校圖書互借」、「受贈圖書交換與轉贈，互通可用資源」。

四、館員再教育：

(一)邀請未來學所陳國華所長談未來學研究範疇，以規劃本校特色館藏。(3月30日)。

(二)邀請美國俄亥俄州Kent State University許鳳如教授主講「數位化時代美國大學圖書館視聽服務的轉變」。(5月30日)

(三)邀請資訊與圖書館學系林素聿老師主講「機構典藏(IR)之建置與推廣：以UWM Digital Commons為例」。(10月19日)

貳、業務報告

一、採編組方碧玲組長報告

(一)圖書採購業務

1、本校購藏之圖書資料以支援教學、研究為主，亦購置一般性圖書資料。薦購方式與注意事項說明如下：

(1)老師推薦：

甲、在所屬學院經費預算內隨時介購系所相關專業圖書。

乙、介購方式：

(甲)填寫「圖書資料介購清單」：<http://www.lib.tku.edu.tw/>→表單下載→教師專用→圖書資料介購清單(電子檔傳送至採編組OA信箱，可加速複本查詢)

- (乙)於圖書目錄上勾選，標示序號。(請列印「圖書資料介購清單」當封面)
- (丙)直接自網路書店列印書影資料。(請列印「圖書資料介購清單」當封面)
- (丁)上述介購資料，請由一、二級單位主管簽章後，寄送採編組。

丙、注意事項：

- (甲)介購多種圖書資料時，請排列購置之優先順序。
- (乙)介購高價位圖書，將發函請介購老師再次確認。(外文書理工學門單冊超過美金 300 元，其餘學門超過美金 200 元，或，中、日文書單冊超過新台幣 5,000 元)

丁、老師自國外代購會議論文集：

- (甲)老師出國參加研討會時，可代購該研討會之會議論文集，每系所每學年以美金一千元為原則。
- (乙)為免重複購買，請儘速將會議論文集送交圖書館鍵入館藏。
- (丙)請於「當月」填妥「教師代購會議論文集支出明細表」，經一、二級單位主管簽核後，將會議論文集與收據或發票一併寄至採編組報帳。

戊、學生推薦：

- (甲)透過圖書館首頁「線上申請」或圖書館館藏目錄首頁「常用連結」之「建議購買」提出薦購。
- (乙)經由網路薦購高單價專業圖書者，將會知所屬系所確認是否購置。
- (丙)由本館 MyInfo 系統中之「薦購記錄」，可查尋個人介購資料處理情形。

2、介購／訂購及圖書經費使用統計：

- (1)每學年經費分配方案通過之次月起，每月以 OA 將「圖書經費介購／訂購及使用情況」寄送教學一、二級單位、蘭陽校園主任室及全校教師帳號，以幫助各單位了解所屬之圖書經費使用情況。
- (2)每年 4 月提醒經費使用率較低的系所加強介購，5 月開始將購書預算調整給其他單位使用。

3、介購新書到館通知：

- (1)每月初以 OA 將「介購新書到館清單」電子檔寄送教學一、二級單位、蘭陽校園主任室及全校教師帳號。
- (2)該清單(Excel 檔案)提供館藏連結功能，點選書目即可查看圖書資料處理或流通情況。
- (3)尚未完成編目之圖書，若教學研究急需，可線上提出【急用圖書資料申請】，採編組將優先處理。

4、教科書購置服務：

- (1)為宣導尊重智慧財產權觀念及照顧弱勢學生，圖書館配合教師課程需求，購置授課所需之教科書，供學生借閱。
- (2)每學期末 OA 通知全校教師，請教師線上提出「教科書申請」，並勾選是否列為「教師指定用書」，圖書館將優先進行採購與處理。
- (3)總計 104 學年提出申請的教師有 35 人次，介購教科書 88 種，購入 172 冊。

5、舉辦「你選書，我買單」書展活動：為提供師生更便利的圖書選購管道，使購入之圖書更符合教學研究需求，本學期訂於 10 月 31 日~11 月 4 日在總館舉辦「你選書，我買單」書展活動，展出 2016~2017 年最新出版的圖書，歡迎師生踴躍挑選及推薦圖書。

(二)交換贈送業務

- 1、受贈：104 學年受贈圖書 11,431 冊，學位論文 2,508 冊，非書資料 389 件，期刊 186 冊，共計 14,514 冊／件。
- 2、轉贈：104 學年自習室轉贈書架轉贈 2,880 冊／件，總館二樓大廳轉贈 2,605 冊／件，共計 5,485 冊／件。

(三)圖書資料處理業務

- 1、東、西方語文圖書資料分編：104 學年處理東方語文圖書資料 23,864 冊／件，西方語文圖書資料 10,360 冊／件，總計 34,224 冊／件。
- 2、書目資料與國內外圖書館共享：
 - (1)書目資料上傳 NBINet：104 學年上傳東方語文 20,734 筆，西方語文 8,094 筆，合計 28,828 筆。
 - (2)新編書目上傳 OCLC：105 年度預計上傳 1,210 筆，統計 105 年 1~9 月已上傳 1,144 筆，達成率 95%。

(四)總館一樓「格柵書架」與「師學櫥窗」新服務：

1、格柵書架：展示新進館圖書，掃描新書上的 QRcode，即可進行【急用圖書資料申請】，三個工作天內就能辦理借閱。

2、師學櫥窗：

(1)【櫥窗 Live 秀】：105 年 10 月至 12 月每週一至週五下午 2:00-4:00 開放師生使用，每一時段 1 至 4 人，請至本校活動報名系統登記。使用方式包括：

甲、文青搶先讀：報名者可到採編組挑選最新購買的圖書，在櫥窗內閱讀。

乙、桌遊玩創意：自備桌遊，在舒適空間裡與同伴共玩。

丙、寶可夢同框：可與櫥窗內的精靈合照。

(2)【校慶快閃拍，打卡送點心】：

甲、10 月 31 日至 11 月 4 日、11 月 6 日每日下午 2:00-4:00 至採編組按門鈴，說出通關密語「淡江大學生日快樂」，即可在櫥窗內拍照。

乙、現場備有 66 校慶 Logo、主題相框、淡大海豚、生日帽等可愛小物，歡迎組團參加，一同歡慶淡江生日。

二、典藏閱覽組石秋霞組長報告

(一)典藏閱覽服務

1、教師指定用書：因課程需要，可填寫「教師指定參考資料申請表」，自 105 學年啓用線上申請系統，將擬指定學生參閱之資料列為教師指定用書，學生除可透過本館館藏系統查詢外(如圖 2-1、2-2)，所列圖書採專架管理，不需一一到各樓層找尋，只要向流通櫃台調閱辦理即可。截至 105 年 10 月 6 日，申請情況如下：

(1)淡水校園計有 24 位教師、32 門課程、開列 77 冊指定用書；

(2)蘭陽校園計有 6 位教師、17 門課程、開列 61 冊指定用書。

2、圖書資料長期借用服務：研究計畫案購置之圖書，可辦理長期借用，借期至每年 6 月 30 日止，擬繼續參閱者，可辦理續借手續。借用期間若有他人預約，須先行歸還，待預約者用畢歸還再行借閱。

3、他校圖書借閱服務：

(1)為增進可用資源，本館已與 28 所圖書館(如：臺大、臺師大、世新、彰師大…等)簽訂圖書互借協議書，本校師生可持互換之借書證親至各館借還書。

(2)「北一區區域教學資源中心」跨校圖書借閱服務：本校師生可申請借用虛擬借書證，並親自到夥伴學校圖書館(如：東吳大學、臺北大學、政治大學、輔仁大學…等)等 14 校借還書。

| 課 程 資 料 | 學年 * | 105 | 學期 * | 1 |
|------------------|--------|----------------------|--------|--|
| | 科目名稱 * | <input type="text"/> | 科目編號 | <input type="text"/> |
| | 開課系級 | <input type="text"/> | 學生人數 | <input type="text"/> |
| | 限閱時數 * | 7 天 | 指定期限 * | <input checked="" type="radio"/> 學期 <input type="radio"/> 學年 |

圖 2-1教師指定參考資料申請表



圖 2-2 可透過館藏目錄查詢教師指定參考資料

4、提升研究生借閱權限：

- (1) 研究生於撰寫論文期間可申請提升借閱權限，105 學年申請人數為 21 位。
- (2) 升級原則：碩士生可借閱 50 冊，期限 30 天，可續借 2 次；博士生可借閱 60 冊，期限 60 天，可續借 3 次。請鼓勵研究生多多使用。

5、淡江大學電子學位論文服務：

- (1) 為建立本校電子學位論文數位典藏，自 93 學年第 2 學期（94 年 5 月）起，研究生畢業時，須將學位論文電子全文上傳至「淡江大學電子學位論文服務系統（ETDS）」。
- (2) 至 105 年 10 月 15 日，已建置之電子學位論文計 15,212 篇，已授權提供電子全文瀏覽／列印服務者，經由本校 IP 即可下載全文。
- (3) 為協助研究生瞭解上傳學位論文電子版的流程與注意事項，將於 12 月 14 日在淡水校園舉辦一場說明會，請鼓勵研究生報名參加。

6、閱讀推廣活動：

- (1) 總館 2 樓閱活區開放師生申請舉辦與閱讀相關的活動，如：主題展、新書發表會或閱讀分享活動等，歡迎多加利用。
- (2) 舉辦「筆」記生活主題展（9 月 12 日至 9 月 30 日），展示習字、書法、創作等 30 冊圖書；此外，搭配紀念章與書籤小卡留言，藉此歡迎新鮮人，讓彼此分享未來學習生活目標與期許，在資訊化時代中拾回書寫文字的感觸。
- (3) 與視障資源中心共同舉辦「Wendy 的異想世界畫展」（10 月 3 日至 10 月 7 日），展出 16 幅畫作，為該中心 10 月份生命教育月揭開序幕，並邀請德文系溫守瑜親身解說創作涵義，期待透過活動讓本校師生對身心障礙議題有更深入的了解。同時，圖書館規劃「逆境飛翔 彩繪人生」主題展（10 月 3 日至 10 月 16 日），展出 30 冊圖書與 20 件影片。

7、專室借用服務：

- (1) 方便研究生撰寫論文，於圖書館 8 樓與 9 樓設置共 70 間研究小間，供為期 2 週與一學期之短期與長期申請使用。
- (2) 因應多元化教學與學習學習之需，設置可容納至多 12 人團體討論室與 4 人小型討論室，請鼓勵學生多多使用。

三、參考服務組張素蓉組長報告

(一) 參考諮詢服務：

- 1、參考諮詢：提供各式資源的使用指導或諮詢，除可臨櫃（圖書館 3 樓參考櫃台）亦可透過電話（服務分機：2365）、電子郵件（algx@mail.tku.edu.tw）或本館首頁→諮詢與協助→「掌聲與建議」詢問。
- 2、新聘教師「圖書館資源與服務介紹」座談：由負責各學院的館員針對新進教師以 1 對 1 的方式介紹圖書館可用的資源與服務，請予協助轉知系所新進教師。
- 3、協同教學活動：配合教師授課需求，適時提供相關學科主題的資源利用指導，提升資訊利用的技巧，進而拓展學生研創的能量。
- 4、協助圖書館電子資源使用環境檢測：由參考館員親赴教師的研究室辦，協助檢測圖書館資源或服務使用上的相關問題，或予協助安裝相關軟體。
- 5、教師著作被索引庫收錄查證服務：配合每學年專任教師研究獎勵申請作業，協助教師查證所發

表著作被國際性索引庫收錄的情形(作業時間依人資處公告)。105 學年申請作業全面線上化，並隨時利用平台信息通知功能適時 Email 給申請教師各階段的處理情況，讓運作更加平順。申請案簡易統計分析如圖 3-1。

- 6、國內、外館際借書或複印：針對本館未存藏的資源，協助透過館際合作組織向合作單位借/還書或複印資料。本校教職員生均可透過線上申請(「全國文獻傳遞服務系統」)或持證親赴合作館使用資料或借還書(參詳網頁 <http://www.lib.tku.edu.tw/services/service10>)

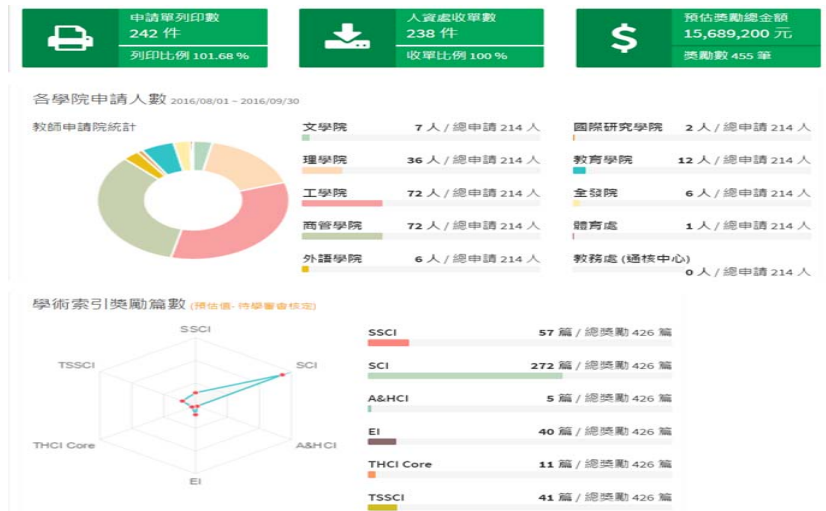


圖 3-1：教師研究獎勵申請案簡易統計分析

- 7、推廣圖書資訊應用教育：

- (1) 大學學習課程圖書館利用單元活動：105 學年由圖書館同仁共 7 位於第 6~9 週為 89 班大一新生講授「圖書館利用素養」，除介紹圖書館空間配置、貼心服務，另予指導館藏資源查找技巧，期使學生善用舒適的閱讀空間、活用豐富的館藏資源，提升蒐集及掌握各項學術資源的能力。
- (2) 研究所新生利用圖書館講習：9 月 13 日 OA 傳知系所轉知班代與學科館員商議講授時間，並輔以電話提醒，本期預計完成第一階段的基礎課程講授，各學院的專屬館員聯絡方式如下：

| 學院 | 授課館員 | 聯絡方式 | 分機 |
|-----------------------------|---------------|--|--------------|
| 教育學院 | 吳理莉 | lili65@mail.tku.edu.tw | 2651 |
| 工學院 | 陸桂英 | deer@mail.tku.edu.tw | 2651 |
| 商管學院 (國企、財金、保險、經濟、產經) | 黃鳳儀 | irene@mail.tku.edu.tw | 2651 |
| 商管學院 (企管、會計、統計、資管、運管、公行、管科) | 鄭琚媛 張素蓉 暫代 | beryl@mail.tku.edu.tw algx@mail.tku.edu.tw | 2652 2321 |
| 文學院、理學院 | 林玳安 | dianelin@mail.tku.edu.tw | 2652 |
| 外語學院、國際學院 | 劉靜頻 | 144488@mail.tku.edu.tw | 2652 |

- (3) 圖書館及網路資源利用講習：本學期計規劃 10 門課程，首梯啟動「給新手訓練師的全新地圖」系列，試圖套用寶可夢訓練師的概念，融進圖書館的資源講習，進而增強自己的能力，成為技高一籌的訓練師；而第二系列為學生關注及喜愛的「資料蒐集與論文寫撰」主題，相關訊息均會公告於圖書館網頁→最新消息→講習課程 (http://www.lib.tku.edu.tw/zh_tw/News/news4)，同時也會以 OA 傳知系所與教師，請協助轉知師生踴躍參加。另基於互惠分享原則並在不影響本校師生的權益下，亦將持續提供優九聯盟夥伴學校師生參與聽講。
- (4) 為推廣電子書的使用，經向臺灣學術電子書暨資料庫聯盟申請補助經費規劃「悅樂 E 書：我的電子書包」活動，已於開學初分由學科館員依事先徵詢合作教師的教學計畫表、教材及參考文獻等準備講授內容，並結合臺灣學術電子書聯盟所購置的中、西文電子書服務平台，親至教師的課堂上推廣，同時藉由手機或平板的親自體驗，引領學生輕鬆走入 E 書世界。

(二)擴展數位化資源之取用與服務

1、參與臺灣學術電子書暨資料庫聯盟(TAEBDC)共購共享計畫，截至 104 年 12 月 21 日止已為館藏增加近 13 萬冊的中、西文電子書，請傳知系所師生善加利用。相關連用網址如下：

- 本館電子書連用網址：<http://info.lib.tku.edu.tw/ebooks>
- 臺灣學術電子書聯盟網站：<http://taebc.lib.ntnu.edu.tw>
- 聯盟電子書整合查詢網：<http://www.lib.ntnu.edu.tw/taebc/search.jsp>

表 3-1：臺灣學術電子書暨資料庫聯盟各年度購置統計(依語文分)

| 購案年 | 2008 | 2009 | 2010 | 2011 | 2012 | 2013 | 2014 | 2015 | 總計 |
|-----|--------|--------|--------|--------|--------|--------|--------|--------|---------|
| 西文書 | 18,855 | 18,263 | 19,030 | 13,701 | 15,988 | 13,480 | 12,726 | 9,869 | 121,912 |
| 中文書 | 0 | 0 | 0 | 583 | 1,274 | 1,744 | 1,235 | 1,852 | 6,688 |
| 合計 | 18,855 | 18,263 | 19,030 | 14,284 | 17,262 | 15,224 | 13,961 | 11,721 | 128,600 |

註 1：2011 年開始引進中文電子書。

註 2：2016 年的購置案正進行中。

表 3-2：臺灣學術電子書暨資料庫聯盟各年度購置統計(依主題分)

| 購案年 | 2008 | 2009 | 2010 | 2011 | 2012 | 2013 | 2014 | 2015 | 總計 |
|-------|--------|--------|--------|--------|--------|--------|--------|--------|---------|
| 人文與社會 | 331 | 1,558 | 2,899 | 1,511 | 1,463 | 9,455 | 2,456 | 1,329 | 21,002 |
| 科學與工程 | 323 | 0 | 61 | 263 | 1,177 | 1,049 | 0 | 0 | 2,873 |
| 醫學 | 818 | 708 | 1,367 | 2,135 | 1,465 | 1,967 | 680 | 750 | 9,890 |
| 綜合學科 | 17,383 | 15,997 | 14,703 | 10,375 | 13,157 | 2,753 | 10,825 | 9,642 | 94,835 |
| 合計 | 18,855 | 18,263 | 19,030 | 14,284 | 17,262 | 15,224 | 13,961 | 11,721 | 128,600 |

2、參與數位化博士論文共建共藏計畫聯盟，截至 105 年 9 月底止，本校計購藏 2,264 筆，可使用會員單位所購置之 20 萬 9,272 筆美國、加拿大博士論文全文，連用網址：圖書館首頁→資料庫→PQDT / 數位化論文集藏聯盟 (DDC)或 <http://www.pqdd.sinica.edu.tw/>

3、持續爭取資料庫試用機會，彌補因經費窘困無法增購資源之憾，近期提供試用的資源有 Academic Search Ultimate (ASU)、Acer Walking Library、Bibliography of Asian Studies (BAS)、Business Source Ultimate (BSC)、Encyclopaedia Britannica Online Academic Edition、Encyclopedia Americana Online (EAOL)、Grolier Multimedia Encyclopedia Online (GMEOL) 等，連用網址：圖書館首頁→資源查尋→資料庫，瀏覽試用資料庫清單。

4、105 年資源購置清單如表 3-3；資源購置經費分攤情況如圖 3-2，各資源適用系所可用資源名稱查找「資料庫」系統再點閱簡介欄中的[詳細資訊]或利用電子資料庫系統中『以組合條件瀏覽』的方式查找(含試用、免費及取得授權使用的資源)。

表 3-3：105 年資源購置清單

| 項次 | 資源名稱 | 適用學院 |
|------|--|-----------------|
| 1 | AMS MathSciNet + AMS Ejournals | 理、商管、全發 |
| 2 | Aremos | 商管、國際 |
| 3 | ACM Digital Library | 文、工、商管 |
| 4 | ClassificationWeb | 文 |
| 5 | Datastream | 商管 |
| 6 | EBSCOhost - Academic Search Premier | 全校 |
| 系所停訂 | Economagic (平台仍有可免費使用的數據資料) | 商管、國際 |
| 7 | IEL Conventional (訂費分組距) | 理、工 |
| 8 | JCR on the Web (Science ed + Social Science ed.) | 全校 |
| 9 | JSTOR 平台 | |
| 9-1 | Arts & Sciences I Collection | 全校 |
| 9-2 | Arts & Sciences II Collection | 全校 |
| 9-3 | Arts & Sciences III Collection | 文、工、外語、國際、教育、全發 |

| 項次 | 資源名稱 | 適用學院 |
|-----|---|--------------------|
| 9-4 | Arts & Sciences IV Collection | 文、工、外語、商管、國際、教育、全發 |
| 9-5 | Arts & Sciences VII Collection | 文、外語、商管、國際、教育、全發 |
| 10 | MIC 情報顧問服務 | 文、工、商管、國際、教育、全發 |
| 11 | Naxos Music Library 加惠使用 Spoken Word Library | 全校 |
| 12 | ProQuest - ABI/INFORM Complete (加贈 EconLit、International Bibliography of Social Science、ProQuest Entrepreneurship) | 文、商管、國際、教育、全發 |
| 13 | ProQuest - Education Journal Journals | 文、外語、國際、教育 |
| 14 | Proquest - Linguistics and Language Behavior Abstracts | 文、外語、國際、全發 |
| 15 | Proquest - LISA: Library and Information Science Abstracts | 文 |
| 16 | Proquest - MLA International Bibliography | 文、外語、全發 |
| 17 | Proquest-Digital Dissertations Consortium(數位論文共建聯盟) | 全校 |
| 18 | Refworks | 全校 |
| 19 | ScienceDirect | 全校 |
| 20 | SciFinder Scholar with SSM (3校共用2個使用數) | 理、工 |
| 21 | Scopus | 全校 |
| 22 | Ulrichswebs | 全校 |
| 23 | CEPS 中文電子期刊服務(加惠使用學位論文庫) | 全校 |
| 24 | 科學人雜誌 | 全校 |
| 25 | 工程學刊全文庫 | 理、工、商管、全發 |
| 26 | 臺灣新聞智慧網(含聯合報影像庫(全國版)+經濟日報影像庫+中國時報影像庫+工時報影像庫) | 全校 |
| 27 | 天下知識庫 | 全校 |
| 28 | 中國學位論文全文數據庫(訂購人文類+社會科學類延伸使用全庫) 加惠使用期刊及會議論文 | 全校 |
| 29 | 中國知識資源總庫 (訂購文史哲、政經法律、教育與社科綜合、理工 C4 庫可用全 9 庫) | 全校 |
| 30 | 台經院產經資料庫 | 文、商管、國際、教育、全發 |
| 31 | 聯合知識庫(商周、遠見、動腦雜誌) | 全校 |
| 32 | 臺灣經濟新報 | 商管、國際、全發 |

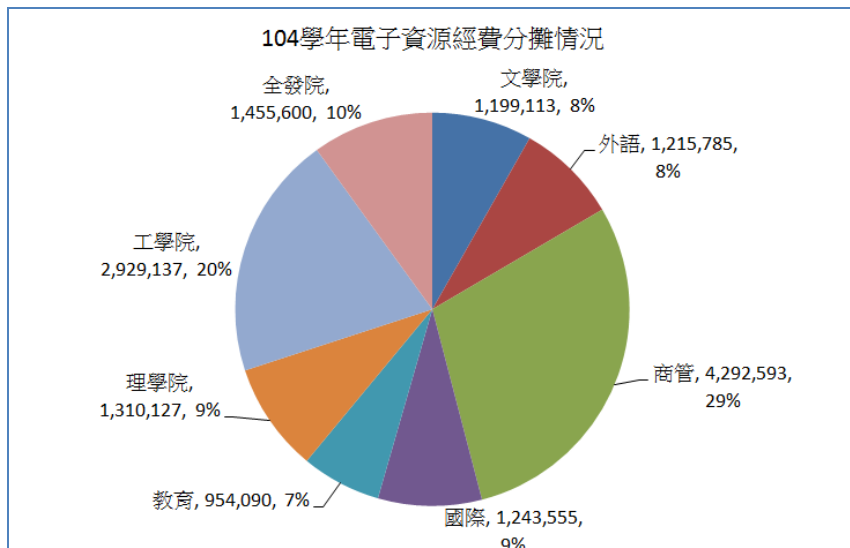


圖 3-2：105 年電子資源購置經費各學院分攤情況(使用 104 學年預算)

(三)3樓新空間使用概況

- 1、6月13日起分9區統計使用人次/每小時。(表3-5)
- 2、每日的使用高峰13:30~15:30。(參見圖3-3)
- 3、讀者最愛的位置是All in one 電腦區，次為可看美景的吧台區。(見圖3-4)

表 3-5：總館 3 樓各區使用人次統計

| 6/13~9/30 | 09:30 | 10:30 | 11:30 | 12:30 | 13:30 | 14:30 | 15:30 | 16:30 | 17:30 | 18:30 | 19:30 | 20:30 | 21:30 | 合計 | 座位 / 日 / 使用均數 |
|----------------|-------|-------|-------|-------|-------|-------|-------|-------|-------|-------|-------|-------|-------|-------|---------------|
| 檢 索 區 P(48) | 273 | 499 | 521 | 585 | 517 | 651 | 587 | 472 | 159 | 109 | 119 | 113 | 78 | 4,683 | 1.5 |
| 檢索區A(6) | 56 | 94 | 121 | 105 | 120 | 129 | 135 | 109 | 36 | 22 | 40 | 33 | 23 | 1,023 | 2.6 |
| 圓桌(16) | 76 | 107 | 112 | 103 | 130 | 143 | 123 | 100 | 46 | 30 | 29 | 14 | 5 | 1,018 | 1 |
| LC(25) | 58 | 106 | 128 | 145 | 149 | 175 | 141 | 85 | 63 | 46 | 42 | 43 | 27 | 1,208 | 0.73 |
| 吧台區(20) | 125 | 195 | 217 | 203 | 259 | 330 | 286 | 198 | 81 | 47 | 46 | 36 | 22 | 2,045 | 1.72 |
| 茶水區(12) | 29 | 78 | 79 | 72 | 74 | 102 | 66 | 61 | 39 | 18 | 15 | 11 | 4 | 648 | 0.82 |
| 沙發區(28) | 98 | 186 | 175 | 214 | 231 | 215 | 221 | 126 | 82 | 63 | 45 | 43 | 22 | 1,721 | 0.93 |
| 等候區(4) | 20 | 23 | 20 | 21 | 40 | 40 | 34 | 19 | 14 | 11 | 14 | 8 | 14 | 278 | 1.05 |
| 半開放區 (12) | 90 | 128 | 106 | 98 | 119 | 142 | 131 | 76 | 24 | 14 | 24 | 31 | 19 | 1,002 | 1.27 |
| 合計 | 825 | 1,416 | 1,479 | 1,546 | 1,639 | 1,927 | 1,724 | 1,246 | 544 | 360 | 374 | 332 | 214 | | |

備註：每天每個位子的使用次數=總數/該區座位數/66天(開館日)

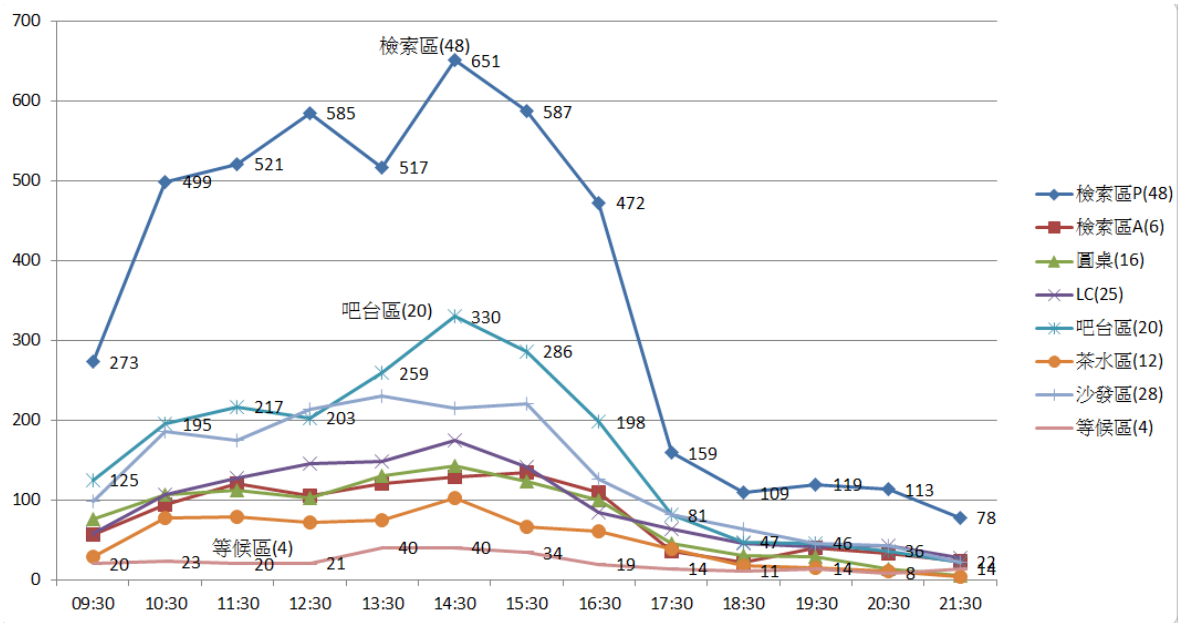


圖 3-3：總館 3 樓各區每時段使用人次

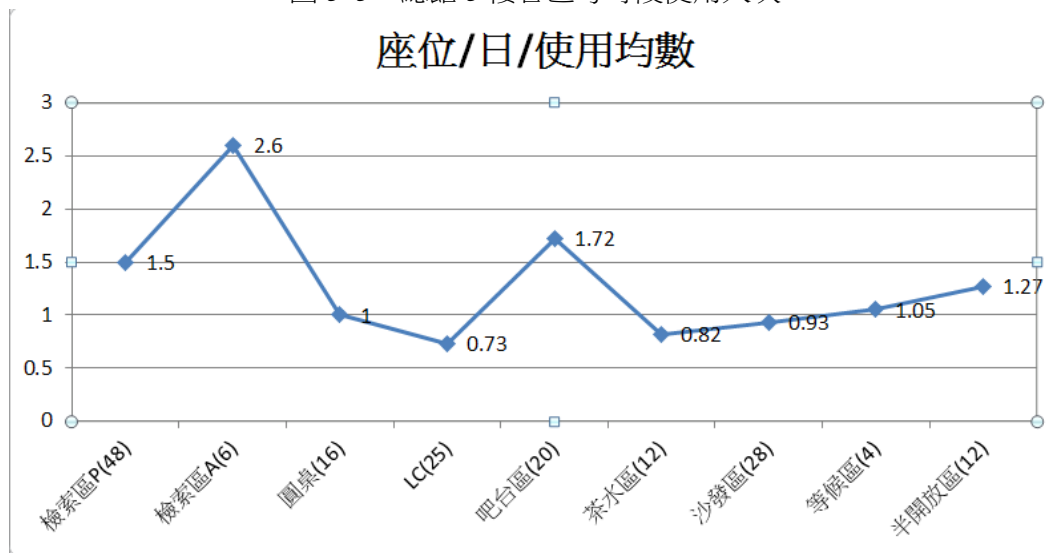


圖 3-4：總館 3 樓各區每個座位每天的平均使用次數

四、非書資料組丁紹芬組長報告

(一) 期刊服務

1、期刊訂購：

(1) 期刊訂購時間：採一年一訂，專業期刊由各系所提出介購，於每年 5 月中旬，OA 徵詢各系所翌年期刊的介購意願，新年度的期刊介購清冊，須經系所務會議通過後送交本組彙辦。

(2) 一般性期刊由本館主動訂閱，亦接受讀者藉由圖書館首頁的「建議購買」提出介購。

2、查尋當年度系所介購之期刊清冊：可自圖書館首頁點選「期刊資源」→瀏覽→「當年度系所介購期刊」查得，網址：<http://info.lib.tku.edu.tw/journal>。

3、2016 年期刊訂費決算：訂購中日文期刊 480 種，西文期刊 1,547 種，合計 2,027 種，訂費總計新台幣 7,070 萬 5,205 元（學校核撥預算為 6,684 萬）。因期刊漲幅及匯率波動大，透支新台幣 386 萬元，由本館各組經費及逾期罰款補足。（詳附件 2）

4、2016 年各學院期刊經費使用情況如下：

| 學院別 | 中 日 文 (NT) | 西文 (NT) | 合計 (NT) | 占總經費% |
|------|------------|------------|------------|-------|
| 工學院 | 21,772 | 21,154,461 | 21,176,233 | 30.0% |
| 理學院 | 0 | 19,498,429 | 19,498,429 | 27.6% |
| 商管學院 | 48,571 | 17,191,000 | 17,239,571 | 24.4% |

| | | | | |
|------------|-----------|------------|------------|------|
| 教育學院 | 33,657 | 2,914,007 | 2,947,664 | 4.2% |
| 國際學院 | 297,527 | 2,185,290 | 2,482,817 | 3.5% |
| 行政單位(圖書館等) | 395,216 | 1,884,466 | 2,279,682 | 3.2% |
| 文學院 | 98,931 | 1,992,150 | 2,091,081 | 3.0% |
| 外語學院 | 182,391 | 1,136,091 | 1,318,482 | 1.9% |
| 全球發展學院 | - | 1,263,255 | 1,263,255 | 1.6% |
| 體育事務處 | 4,626 | 403,365 | 407,991 | 0.6% |
| 合計 | 1,082,691 | 69,622,514 | 70,705,205 | 100% |
| 占百分比 | 1.5% | 98.5% | 100% | |

5、2017 年期刊訂購預估：

- (1) 因應少子化等因素，學校經費緊縮，105 學年期刊費預算刪減新台幣 1,000 萬元，成為新台幣 5,694 萬元，相較於 104 學年實際支用 7,070 萬元期刊費而言，形勢更為嚴峻。因此，今年 5 月徵詢各系所 2017 期刊介購清單時，請系所依教學研究發展方向，選定前半數期刊為重要期刊（不需排序），後半數則需排定優先訂購順序，並經系（所）務會議通過後提出。
- (2) 經彙整各系所介購清單，並預估訂費，初步評估可訂購各系所「重要期刊」及「排序期刊」的前 5 刊(如下表)，合計可訂中日文期刊 335 種，西文期刊 1,011 種，共 1,346 種。（詳附件 1）

| 學制 | 重要期刊 (種) | 排序期刊 前 5 刊(種) | 合計 (種) |
|---|-------------|------------------|-----------|
| 大學部(原可訂 20 種) | 10 | 5 | 15 |
| 碩士班(原可訂 30 種) | 15 | 5 | 20 |
| 大學部+碩士班 碩士班+博士班 大學部+碩士班+博士班 (原可訂 40 種) | 20 | 5 | 25 |

- 6、期刊刪訂後，如需被刪期刊全文，可透過館際合作「全國文獻傳遞服務系統」（NDDS）複印取得。
- 7、電子期刊之評估與停訂：為有效運用期刊經費，在新一年度的電子期刊下訂之前，本館會就其近 3 年的全文下載量做評估，凡使用率太低或單篇成本過高（連續 2 年均超過 US\$100）者，將予停訂，改以提供免費的「單篇服務」。期刊停訂訊息，事先會與介購單位溝通。

(二)非書資料服務

- 1、暑假期間完成 5 樓非書資料室入口區小改造：將原有的微縮櫃、地圖櫃及地圖桌等移出，重新改造成開放式影音欣賞區及主題影音展示區，希望藉此推廣更多館藏影音資料。
- 2、非書資料推廣活動：
105 學年第 1 學期舉辦『電影中的饗宴～就在圖書館』主題影音展(10 月 6 日~12 月 31 日):
【懂食安•享美食】影音展：展出與食安及飲食相關影片約 200 部。
【幸福饗宴電影週】：放映『歡迎光臨愛情餐廳』、『天菜大廚』、『巴黎御膳房』、『五星主廚快餐車』及『深夜食堂』等 5 部精采電影。（10 月 17 日至 21 日）
【我預告•你借片】：輪播主題影音展、新進、熱門及經典電影之預告片，以吸引讀者借閱。
- 3、提供「課程主題影音資料清單」服務：
(1) 依老師的課程教學需求，提供館藏非書資料清單，可於課堂放映或推薦學生借閱觀賞。
(2) 「淡江大學覺生紀念圖書館課程主題影音資料(Course Theme)徵詢表」網址：
http://www.lib.tku.edu.tw/zh_tw/form/form_3。
- 4、於本館網頁提供 11 種類型主題影音清單。
(http://www.lib.tku.edu.tw/resource_list/resource4/resource4_0)
- 5、提供平板電腦借用服務：
為推廣行動閱讀，本館提供 32 台平板電腦供借用，相關借用辦法如下：
(1) 對象：專任教職員工及學生；限本人親自辦理。

- (2)借期：7 天，不得續借。
 (3)借用地點：總館 5 樓非書資料室。
 (4)借還時間：週一至週五 8:20~18:00；寒假（年假）期間停止外借。

6、提供「教師指定非書資料」服務：

- (1)教師因課程需要，將擬指定學生參閱的資料列為教師指定參考資料，可線上填寫申請表，在圖書館首頁→線上申請→「教師指定參考資料申請」
 (<http://info.lib.tku.edu.tw/reserve/>)。

- (2)104 學年教指資料使用情形：

表 2-1：104 學年教師指定非書資料使用統計

| 統計期間 | 老師人數 | 課程數 | 資料(件數) | 使用次數 | 每件平均使用次數 |
|------|------|-----|--------|-------|----------|
| 上學期 | 4 | 8 | 120 | 2,671 | 22.3 |
| 下學期 | 6 | 7 | 120 | 1,369 | 11.4 |

- (3)105 第 1 學期有 6 位老師的 12 門課程，開列 128 件指定資料，將於期中考後寄送使用統計供老師參考。

(三)歐盟文獻服務

- 1、持續發行『淡江大學歐盟資訊中心通訊』(EUi Newsletter, Tamkang University)(電子報)：每年於 3、6、9 及 12 月發行 4 期，目前已出刊至第 51 期，訂戶有 739 人，各期全文可至下列網址瀏覽下載：http://eui.lib.tku.edu.tw/pub/super_pages.php?ID=pub1。
- 2、持續維護與更新歐盟資訊中心(EUi)中英文版網站<http://eui.lib.tku.edu.tw/main.php>。
- 3、持續充實歐洲文獻資料館藏：
 - (1)105 學年介購歐盟議題圖書 154 冊、論文電子書 20 冊。
 - (2)維持與國內、外歐盟研究機構及官方機構之聯繫，索贈相關出版品：向歐洲共同體出版局(OPOCE)索贈大量歐盟各類議題紙本出版品，供相關授課老師發送學生作為教材使用，例如歐盟機構運作決策過程、歐盟法概論、歐盟各政策議題、歐洲地圖等。德國波昂大學歐盟統合研究中心(ZEI)持續寄贈本館一系列的歐盟研究報告。
 - (3)協助老師蒐集歐盟影音教材，提供相關連結作為課堂播放教材。
- 4、歐盟文獻推廣及協同教學講習：

| 講習日期 | 講習內容 | 配合課程名稱 |
|-----------|---|----------------------------|
| 105.5.18 | 如何蒐集歐洲相關數據 The European Economy in your hand (Eurobarometer, Eurostat, OECD Data) | 開放全校師生報名 |
| 105.10.04 | 提升你的研究力~ 歐盟研究資源探索 | 陳麗娟教授：(10 人) 歐洲統合與歐洲聯盟法 |
| 105.10.05 | 提升你的研究力 (蒐集資料的方法) | 黃琛瑜教授：(8 人) 歐盟治理專題 |

- 5、配合本校歐盟週活動：於 5 月 10 日至 13 日，在總館 2 樓閱活區，舉辦 2016 年『TKUL 五月歐洲講座 X 法蘭西印象』4 場講座活動：『法歐繪本之美』、『打開法蘭西的衣櫥』、『餐桌上的法國』及『法國音樂之旅』。

五、數位資訊組林泰宏組長報告

(一)圖書館自動化系統

- 1、配合學校新進人員及師生預設密碼為西元生日後 6 碼，為安全起見，設定讀者第一次登入 WebPAC 後需要修改密碼，原使用者則不受影響。
- 2、為因應現有系統之廠商被收購，產品發展前景不明，以及電子資料帶來的作業改變，本學期起展開新自動化系統的評估作業。

(二)機構典藏系統

- 1、配合 105 學年度「專任教師研究獎勵」申請作業，進行書日查證作業。
- 2、完成每日將教師著作書目資料自教師歷程系統同步至機構典藏系統。
- 3、完成 11 位教師訪談，說明全文徵集及 ORCID 推廣作業，並取得其一次性非專屬授權書，及 21 篇 OA 或 post-print 的全文檔。

4、持續關注 ORCID，並研究其他應可能性。至 9 月底止，本校已有 71 教職員之 ORCID iD 授權給本校。ORCID 資訊專頁：圖書館首頁→常用服務→ORCID@TKU。

(三)設備與業務支援系統之建置與維護

- 1、完成 Link Resolver 全文連結器採購及建置，本校師生可於 Google Scholar 及 Scopus 搜尋結果直接連用本校訂閱之電子資源。
- 2、提供一站式檢索平台(資源探索系統)試用，可同時查找圖書及本館訂閱的電子資源，並直接下載全文，請師生多加利用。
- 3、完成資源探索系統評估，準備向學校爭取預算。
- 4、完成五大特色館藏網頁規畫，本學期全力進行武俠小說特藏網頁。
- 5、撰寫討論室線上申請網頁。
- 6、協助館內資訊軟硬體規畫及建置：3F 空間改造、5F 投影設備、廣告機、2F 大型液晶螢幕等。
- 7、完成電子學位論文系統主機更新。

參、委員發表意見

有關期刊經費的困境，不知期刊可否比照圖書透過館際合作與他校互相交流?(化學系陳銘凱委員提)

●圖書館回復：電子期刊係根據學校師生人數決定 Access Fee，如果由 1 校訂購供他校使用，訂費也會增加。今年 8 月優九聯盟九校圖書館合作採購交流座談會中，已針對此議題共同探討，建議各校師生以 walk in 方式至他校使用。

肆、提案討論

提案一：105 學年圖書經費分配方案，提請討論。(覺生紀念圖書館提)

說明：詳附件 2。

決議：通過。

提案二：「淡江大學覺生紀念圖書館電腦設備使用及收費規則」部分條文修正草案，提請審議。(覺生紀念圖書館提)

說明：

一、為符合現行作業，擬修正部分條文。

二、「淡江大學覺生紀念圖書館電腦設備使用及收費規則」部分條文修正條文對照表如下：

「淡江大學覺生紀念圖書館電腦設備使用及收費規則」部分條文修正條文對照表

| 修正條文 | 現行條文 | 說明 |
|--|--|---|
| 第二條 使用本館電腦設備請遵守教育部訂定之「臺灣學術網路使用規範」，違者記點一次，累計達二點者，停止電腦設備使用一個月。 | 第二條 館內設備限查尋本館館藏目錄、電子資料庫與網路上的學術資源，不得瀏覽影視歌星網頁、玩 Game、上 BBS、聊天、收發電子郵件、張貼留言、寄卡片、寫履歷與自傳等，違者經勸阻一次無效後即停止使用權利。 | 因應學習環境及管道多元化趨勢，修正文字以符合現況。 |
| 第三條 館內設備以本校教職員生及持校友閱覽／借書證之校友優先使用。 | 第三條 館內設備本校教職員生及校友優先使用，其他讀者使用超過一小時者必要時得優先讓出機位。 | 明訂校友使用身分依據。刪除「其他讀者使用超過一小時者必要時得優先讓出機位」 |
| 第四條 利用館內設備，收費標準如下： (一)本校教職員生及持校友閱覽證或借書證之校友免費。 (二)其他讀者每小時 100 元，未滿一小時以一小時計。 | 第四條 利用館內設備查尋電子資料庫與網路上的學術資源，收費標準如下： (一)本校教職員生及校友免費。 (二)其他讀者每小時 100 元，未滿一小時以一小時計。 | 刪除部分文字以符合現況。 2. 明訂校友使用身分依據。(持校友閱覽證或借書證之校友免費) |
| 第六條 持本校服務證、學生證及校友借書證以外之證件，需配合填寫使用登記表。 | 第六條 持本校服務證、學生證以外之證件換上機證時，需配合填寫使用登記表。 | 修正文字以符合現況。 *校友閱覽證資料未於在圖書館系統建立讀者檔，無法追蹤使用統計。需配 |

| 修正條文 | 現行條文 | 說明 |
|---|---|-------------------|
| | | 合填寫使用登記表，以人工作業輔助。 |
| 第七條 使用者應愛護各項設備，凡有汙損、破壞與不當使用造成設備損壞者，依本校「 <u>設備損壞遺失賠償規則</u> 」之規定賠償。 | 第七條 使用者應愛護各項設備，凡有汙損、破壞與不當使用造成設備損壞者，依本校「 <u>教學設備損壞遺失賠償辦法</u> 」之規定賠償。 | 修正法規名稱以符合現況。 |

決議：通過。

伍、臨時動議(無)

陸、列席指導致詞

感謝各學院教師代表百忙中出席圖書館委員會。圖書館近年來在有限的經費資源下，將空間及設備持續改善並做有效的規劃運用，創造溫馨舒適的環境，歡迎各位委員有空時，可到圖書館參觀體驗。

柒、散會(16：30)