

辦理熊貓講座SOP

秘書處

115.01.14

流程

提出申請

專簽陳報執行規劃及預借經費

辦理講座

成果送件

經費核銷

提出申請

申請案經院長會議初審通過後，請於受理時間送秘書處以提送「熊貓講座審議小組」審核，並送捐款人核定。核定後秘書處OA發送審議結果。

✖申請案件之審議通過日與舉辦日需間隔一個月以上

熊貓講座審議小組申請受理期間：

1月1日至2月28日、8月1日至9月30日

熊貓講座審議小組會議召開時間：

3月、10月

送件資料：申請表 + 1、詳細學經歷1份

(詳附件3) 2、近5年內學術著作目錄1份

3、邀請學者擔任熊貓講座公開演講、密集授課或具體學術研究合作之安排和預期效益

4、申請單位相關會議通過之會議紀錄

5、若獲科技部或校外單位申請補助者，請檢附相關公文

專簽陳報執行規劃及預借經費

申請單位於講座執行日之3週前專簽陳報執行規劃(含行程規劃與預算明細)及預借經費

※ 奉核後，請提供核准簽供秘書處辦理經費授權相關事宜。

決行編號：0201017，並會財務處

如有外幣需求，請加會出納組。

演講安排：須於淡水校園守謙國際會議中心有蓮廳舉行。

如涉及調課，請檢附相關課程資料，並會教務處。

住宿地點：優先安排會文館4樓貴賓室，請會總務處，並請派員實地測試設施功能。

有特殊考量不克入住者，請於專簽說明理由。

行程規劃：請提供來訪期間之完整行程，並逕洽定拜會董事會及校長室時程。

辦理講座

於講座執行日之1週前提供秘書處刊登校網頁的海報電子檔。

演講訊息公告開放**校內外人員**報名參加。

海報、公告與講座資訊**一律全英文**呈現，海報規格詳附件7。

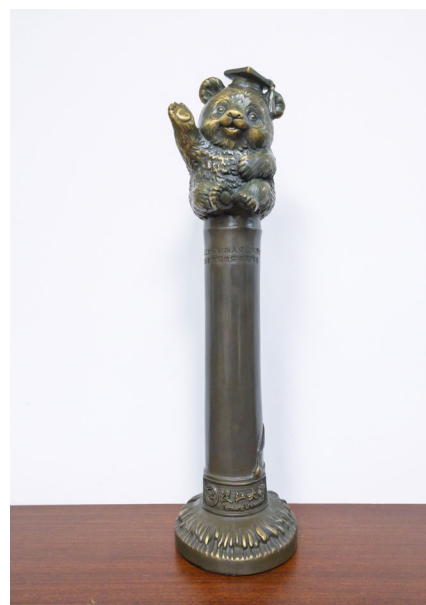
請事先洽講者授權演講資料(如：簡報)予本校，授權書格式詳附件4。

預先安排與董事會、校長拜會時程。

(參考：可安排參觀之校內景點：校史館)

辦理講座

- 拜會校長與董事長時，校長贈熊貓講座（左圖），董事長贈淡江花瓶（右圖）。
- 熊貓講座雕像於拜會校長及熊貓講座現場合影時要出現。
 - 先辦理講座後拜會 → 需提前到秘書處領取
 - 先拜會後辦理講座 → 拜會校長結束後帶走，或另派員領取。



校長贈送熊貓講座



董事長新增送淡江花瓶

各式海報設計規格（詳附件7）

※為必備

版型	規格	放置地點	備註
※校網頁版 (直式)	1000(寬)*1415(高)(像素),72dpi	學校網頁 (廣告輪播)	請於講座執行日之1週前 以OA傳送電子檔至秘書處
※校英文熊貓網頁版 (橫式)	1140(寬)x470(高)(像素),72dpi		
※講者大頭照	350(寬)*500(高)(像素)	校英文熊貓網頁	
※電子海報機版 (直式)	1080(寬)*1920(高)(像素) 或寬高比9:16,72dpi	守謙會議中心	
※螢幕簡報版 (橫式)	長寬比16:9	守謙會議中心 有蓮廳	
人形立牌版	84x200(像素)	守謙會議中心門口, 或張貼其他樓館。	提供參考, 可另自行規劃其他樣式。
A0 海報全開版	841*1189 mm		

各式海報設計規格



熊貓講座布條ppt檔-守謙前方長型廣告機請至此網址下載：<https://reurl.cc/9bzj7Y>
或守謙前方廣告機的電腦存有檔案。

成果送件

(一)授權書(親簽紙本)。

(二)演講簡報(OA傳送ppt檔)。

(三)成果報告書(OA傳送word檔， 中文)。

(四)演講專篇(OA傳送word檔， 英文)

內文之相片， 請提供原始檔並依序編號及標示。

經費核銷

請主辦單位於活動結束後2個月內，依據「熊貓講座支付標準表」（詳附件2）備註六之規定，辦理核銷。

✱黏存單無需會秘書處，請逕送財務處。

各項經費之支付及核銷說明依「支付標準表」備註二：

(一) 酬金(不含稅)：演講費、密集授課鐘點費、研究合作報酬，**以美金計算**，支給講者。

(二) 膳宿費及交通費：

- 1、住宿費及餐費：**以新臺幣計算**，須檢據核銷，由申請單位負責安排，請指派教師全程接待，「膳費」項目可於核定總額度內彈性支應。
- 2、機票費：可折計為講者訂購機票之貨幣(如：日幣、歐元)，支給講者；機票費用超出補助限額，可實報實銷。

熊貓講座支付標準說明（詳附件2）

標準 類別	補助項目標準(核實報支)					
	酬金(不含稅)			膳宿費		交通費
	演講費/場次	密集授課 鐘點費	研究合作 報酬	住宿費/日	餐費/日	往返機票費 (補助金額 詳備註)
諾貝爾獎級	另議	另議	另議	10,000 新台幣	3,000 新台幣	商務艙（2張）
國家院士級	5,000美金	300美金	6,000美金	8,000新台幣		商務艙（1張）
特聘講座級	3,000美金	200美金	5,000美金	6,000新台幣		商務艙（1張）
專家級	3,000美金	200美金	5,000美金	6,000新台幣		商務艙（1張）

- 每位熊貓講座至多2場演講為原則，須不同講題，且演講場地以淡水校園守謙國際會議中心有蓮廳為主。
- 熊貓講座蒞校停留時間一個月(含)以上，以及與申請單位有具體學術研究合作計畫，方可申請「研究合作報酬」。

熊貓講座支付標準說明——交通費

每張往返機票飛（商務艙）

地區	補助金額上限	地區	補助金額 上限
北美東	6,000美金	東亞、南亞	1,500美金
北美西	5,000美金	亞西、紐澳	3,000美金
南美洲	7,000美金	歐洲、非洲	7,000美金

熊貓講座支付標準說明——其他

- 演講之雜支(每場以新臺幣**2**萬元為限)
- 酬金所得稅(演講費***20%**、密集授課鐘點 費及研究合作報酬***18%**)、
- 雇主補充保費(密集授課鐘點費及研究合作報酬***2.11%**)
- 保險費(以每日新臺幣**1,000**萬元旅遊平安險計算)，請核實報支。

參考

※為必繳

- 附件1_淡江大學創辦人張建邦博士暨張姜文鎰伉儷熊貓講座設置辦法
- 附件2_「淡江大學創辦人張建邦博士暨張姜文鎰伉儷熊貓講座」支付標準表
- 附件3_淡江大學創辦人張建邦博士暨張姜文鎰伉儷熊貓講座申請表 (113.10.17) ※
- 附件4_熊貓講座_講者資料授權書(英文版)_AUTHORIZATION LETTER※
- 附件5_熊貓講座中文成果報告格式※
- 附件6_熊貓講座英文演講專篇格式※
- 附件7_淡江大學熊貓講座各式海報設計規格 (2025.12.31)

聯絡人

- 劉桂香組員(經費核銷事宜)，分機：2354
- 貫麗嬌書記(其他事宜)，分機：2905